



VALO

КОМПЛЕКС АПАРТ-ОТЕЛЕЙ

7 ДНЕЙ В ПЕТЕРБУРГЕ: АВТОРСКИЙ МАРШРУТ ОТ VALO



Рестораны-партнёры VALO – группа Комитет.

Для гостей VALO скидка по номеру карты «8000».

Бельгийские пабы:

Ardenne

Чкаловский пр., 50Ж
+7 (812) 950-02-26

Waterloo

ул. Рубинштейна, 12
+7 (812) 910-19-11

Brugge

наб. Макарова, 22
+7 (812) 600-23-90

Bruxelles

ул. Восстания, 20
+7 (812) 944-03-36

Gent

Московский пр., 139/1
+7 (812) 960-60-01

Рестораны:

Pobo

Сеть ресторанов:
ул. Большая Зеленина, 28
+7 (812) 942-87-78
ул. Восстания, 16
+7 (812) 957-37-32

Мона

Каменноостровский пр., 47
+7 (921) 993-50-47

WATERZOOI

ул. Ефимова, 3
+7 (931) 100-12-76

Rimski

Большой проспект В.О., 18
+7 (812) 900-88-99

СОДЕРЖАНИЕ:

1 день:



Знакомство с городом – исторический центр

2 день:



Петроградская сторона

3 день:



Фонтаны в Петергофе

4 день:



Васильевский остров

5 день:



Отдых в общественных пространствах города

6 день:



Крестовский остров: стадион, парк 300-летия, диво остров

7 день:



Реки и каналы города





ИНТРО: АВТОРСКИЙ МАРШРУТ ОТ VALO

Откройте для себя завораживающий Петербург вместе с авторским маршрутом от VALO! Этот город-музей под открытым небом славится своим уникальным характером, волшебной историей и изяществом своей архитектуры. Невероятная концентрация достопримечательностей в его историческом сердце делает город одной из самых привлекательных точек для путешественников в России, а чтобы обойти все его уголки одних выходных точно не хватит! Петербург – город, который требует постоянного возвращения, как к любимой книге, чтобы прочитать новые страницы его истории.

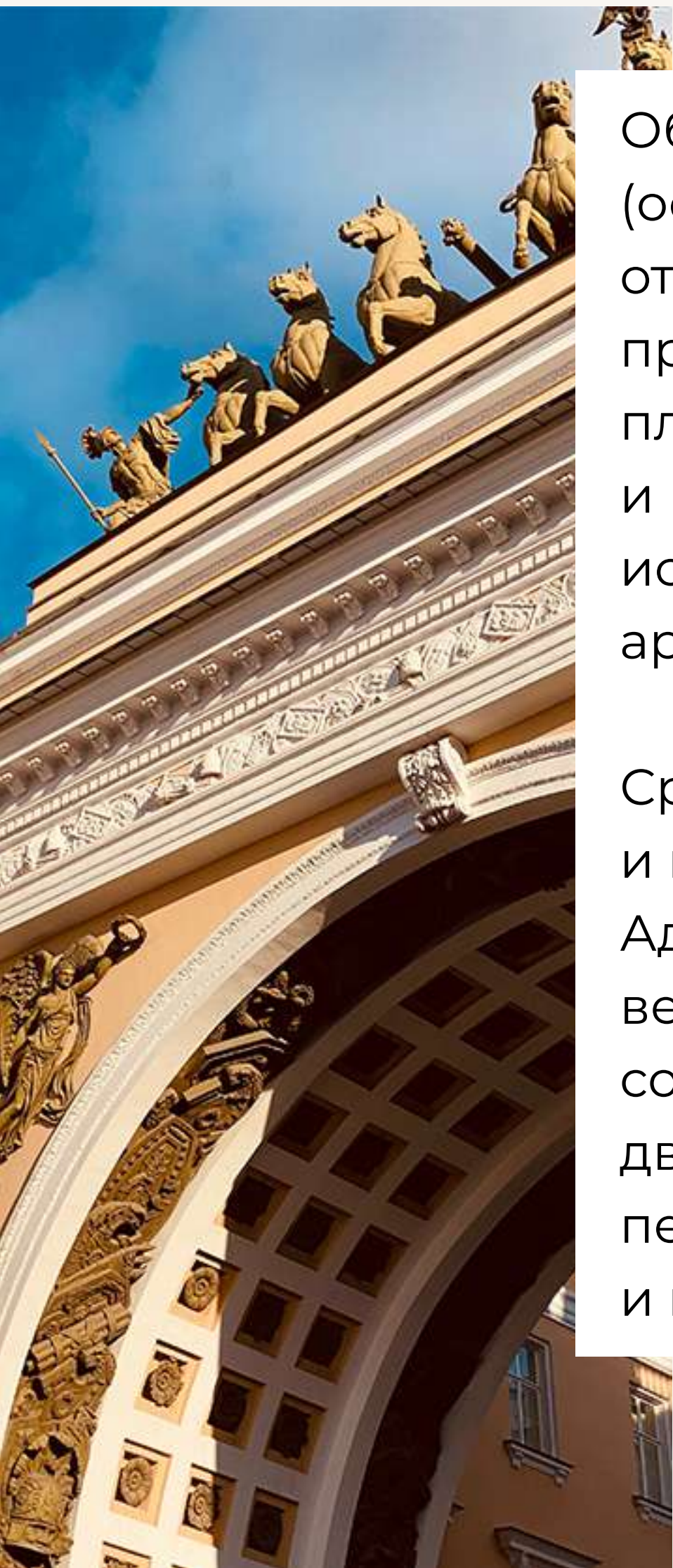
Созданный с учётом интересов и предпочтений наших гостей, авторский маршрут от VALO предлагает уникальный взгляд на этот город. Позвольте нам помочь вам раскрыть всю глубину и красоту этого неповторимого места!



1 ДЕНЬ:

ЗНАКОМСТВО С ГОРОДОМ

Вступление:



Обычно первый день путешествия по Петербургу (особенно если это ваше первое посещение) отводится для знакомства с знаменитым Невским проспектом и ключевыми центральными площадями – Дворцовой, Сенатской и Исаакиевской. Эти места являются сердцем истории города, вобрав в себя самые яркие архитектурно-исторические памятники.

Среди них вы обязательно узнаете Зимний дворец и музей Эрмитаж, Александровскую колонну, Адмиралтейство, памятник Медному всаднику, величественные Казанский и Исаакиевский соборы, роскошные Строгановский и Аничков дворцы, и многое другое. Откройте для себя петербургские парки, памятники, мосты и множество других уникальных мест.



Событие 1: Эрмитаж

Лучший способ понять атмосферу Петербурга, оценить архитектурное великолепие и величие – это прогуляться по нему пешком. В центре города главная туристическая достопримечательность – Эрмитаж.

Экскурсию в главный музей города можно приобрести у консьерж-службы по ссылке: <https://shop.hotbot.ai/valo>



В Зимнем дворце стоит посетить второй этаж, где воссозданы интерьеры главных парадных залов и апартаменты бывших монархов. Здесь вы сможете увидеть, как жили императоры и императрицы чуть больше века назад. Обязательно загляните в Военную галерею, где выставлены портреты героев Отечественной войны 1812 года.

Выбор, какую выставку посетить, остается за вами. Будь то Египетский зал, Рыцарский, произведения Рубенса или импрессионистов – главное, определить свои предпочтения и учесть имеющееся время. **Если вы успели обойти центральные площади, прогулялись по Невскому, посетили Зимний дворец и два знаменитых собора – ваш первый день в Петербурге прошёл великолепно!**

Совет:



а любители современного искусства могут отправиться в другой филиал Эрмитажа – Главный штаб. Здесь можно посмотреть работы художников 20 века, выставку Карла Фаберже, помимо основных экспозиций музеев можно посещать ради выставок современного искусства, которые нередко проводятся на всероссийском и международном уровнях. В Главном штабе Эрмитажа разрешается фотографировать экспонаты, что является редкостью для многих музеев.

Контакты:

Дворцовая пл., 2
8 (812) 710-90-79

Часы работы:

среда, четверг, воскресенье 11:00 – 18:00
(последний сеанс в 16:00)
вторник, пятница, суббота 11:00 – 20:00
(последний сеанс в 18:00)

 Посещение музея осуществляется только по сеансам.

Обед:

После насыщенной программы в Эрмитаже и прогулки по главной магистрали города – Невскому проспекту – предлагаем вам заглянуть в бельгийский паб Bruxelles на ул. Восстания, 20. Бельгийский паб от сети Original Belgian в самом центре Петербурга. К двум десяткам сортам разливного пива здесь подают свежие мидии, льежский салат, суп-гуляш и другие блюда фламандской кухни. Гастропаб идеально подходит для гастрономических ужинов и ланчей на каждый день.

Для гостей VALO скидка по номеру карты «8000».

Контакты:

ул. Восстания, 20
+7 (812) 944-03-36



Событие 2: Таврический сад

После обеда можно отправиться на Чернышевскую. Таврический сад – памятник садово-паркового искусства в центральной части Санкт-Петербурга. Располагается в квартале, ограниченном романтичными улочками: Кирочной, Потёмкинской, Шпалерной и Таврической. Он был создан в 1780-х годах во время правления Екатерины II и считался самым красивым в Северной столице.

Императрица Екатерина II говорила, что в межсезонье это самое лучшее место для прогулок, «для осени и весны нельзя желать ничего лучшего».

Здесь аккуратные аллеи и газоны, живописный пруд, в котором живут лебеди. Вдоль границ сада сохранились старые деревья — дубы, лиственницы и липы. На территории парка есть детская и спортивная площадки, каток, а также оранжерея Таврического сада с экзотическими растениями.

 **Контакты:**

Потёмкинская ул.

 **Часы работы:**

06:00–01:00

Ужин:

На ужин зовем вас в WATERZOOI – это новый гастрономический паб и настоящая пивная кругосветка! 150 сортов пенного со всего мира, уникальный раздел меню под кодовым названием SHARING IS CARING, где шеф-повар собрал блюда на компанию, а ещё фудпейринг для каждой позиции и боттл-шоп с сортами, которые не так-то просто отыскать в магазинах. Хотите устроить себе путешествие? Тогда скорее берите билет до WATERZOOI.

 **Контакты:**

ул. Ефимова, 3
+7 (931) 100-12-76



2 ДЕНЬ:

ПЕТРОГРАДСКАЯ СТОРОНА



Событие 1: маршрут Петра I

Второй день вашего визита в Петербург идеально подойдет для осмотра Заячьего острова – исторического сердца города.

Прибыв на Петроградскую сторону, вместо того чтобы идти налево к Петропавловской крепости, поверните направо вдоль Петровской набережной. Всего в нескольких шагах от Троицкого моста вы найдете дом номер шесть – это Домик Петра Первого. Это уникальный памятник эпохи Петра Первого, где он проживал летом в начале 18-го века, начиная с 1703 года. К тому же, это первое жилое здание нового города – Петербурга. Домик, выстроенный за три дня из сосны специально для императора, теперь является частью коллекции Русского музея.

Часы работы:

с 10:00 до 18:00 каждый день, кроме вторника.
по четвергам с 13:00 до 21:00

После посещения Домика Петра направляйтесь напрямиком к Петропавловской крепости, пожалуй, самому главному детищу Петра в Петербурге. Для этого надо вернуться к началу Петровской набережной и оттуда направо – к Иоанновскому мосту.



Пройдя через Иоанновский мост, вы придёте к Петровским воротам, ведущим на территорию Петропавловской крепости. Это оборонное сооружение 18-го века, состоящее из шести бастионов. Особый интерес представляют бастионы Трубецкой с его тюремной экспозицией и Нарышкин.

Кроме военных объектов, стоит обратить внимание на золото Соборной площади: Петропавловский собор с Императорской усыпальницей, Комендантский дом с музейной экспозицией истории города и Ботный дом с ботом Петра. Внутри крепости вы найдёте множество музеев и выставок.

А затем предлагаем вам отправиться в Александровский парк. Здесь можно расслабиться, прогуляться и посетить Кронверк – ещё одну часть Петропавловской крепости, которая сегодня является Музеем артиллерии. Развлечения здесь тоже представлены – Планетарий, Мюзик-холл, Театр-фестиваль «Балтийский дом» и старинный Зоопарк. Александровский парк – идеальное место для спокойных прогулок с интересными памятниками, такими как Мини-город, где основные достопримечательности Петербурга представлены в уменьшенном в 33 раза виде.

Совет:

посетить Мини-Петербург мы очень рекомендуем путешественникам с детьми. Только представьте, какие фото получатся из поездки!



Обед:

Из Александровского парка направляемся в ресторан МОНА. Авторский ресторан с акцентом на итальянскую кухню в самом центре Петроградки. Домашняя паста ручного приготовления, пицца из дровяной печи, знаменитый на весь город Беллини и авторские рецепты от шеф-повара Антона Бондарец. Небанальная винная карта с акцентами на натуральные и биодинамические вина отлично дополняет кухню, а нереальные завтраки подают весь день. Помимо того, чтобы «вкусно поесть», можно ещё и «интересно посмотреть», ведь кухня и бар в МОНА – открытые.

Для гостей VALO скидка по номеру карты «8000».

 **Контакты:**

Каменноостровский пр., 47
+7 (921) 993-50-47



Событие 2: крейсер Аврора

«Аврора» – крейсер 1-го ранга Балтийского флота типа «Диана». Построен на Новом Адмиралтействе в Санкт-Петербурге в 1903 году. Назван в честь парусного фрегата «Аврора», прославившегося при обороне Петропавловска-Камчатского в годы Крымской войны. Крейсер «Аврора» принял участие в Русско-японской войне 1904–1905 годов, в частности в Цусимском сражении 14–15 мая 1905 года, в Первой мировой войне 1914–1918 годов, в Гражданской войне в России 1918–1922 годов и в Великой Отечественной войне 1941–1945 годов, в частности в обороне Ленинграда. В ночь на 16 июля 2016 года крейсер вернулся на место своей вечной стоянки.

Обновленная экспозиция музея рассказывает посетителям об истории российского флота и о месте «Авроры» в самых великих и трагических событиях XX века – Цусимском сражении, революции, Великой Отечественной войне.

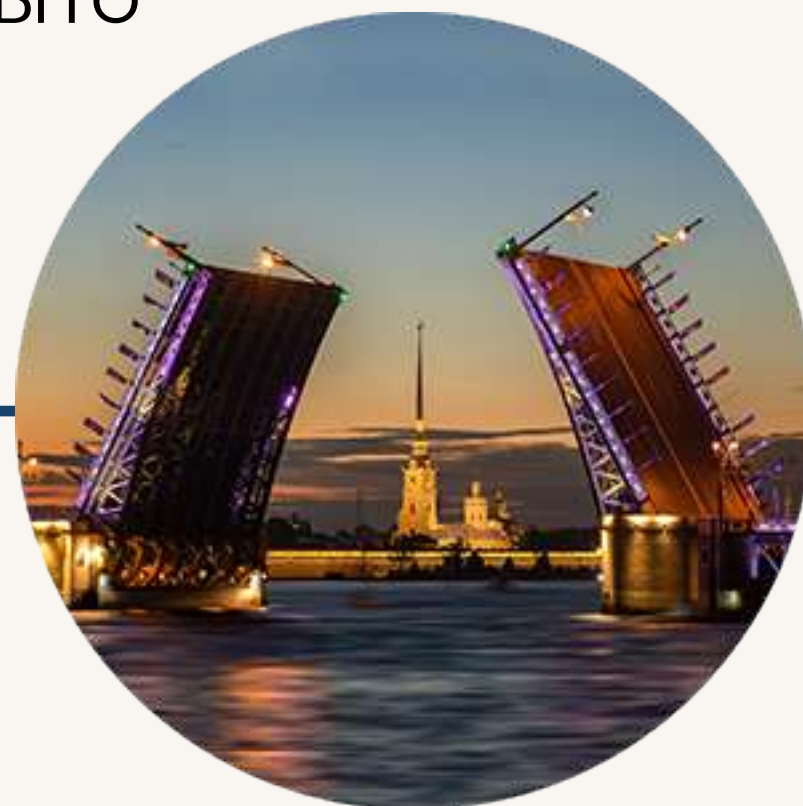
 **Контакты:**

Петроградская наб.
8 (812) 607-49-22

 **Часы работы:**

11:00 - 18:00,
пн и вт – закрыто

Событие 3: развод мостов



Приехать в Петербург летом и не посетить развод мостов – настоящее преступление! Кстати, вы знали, что жители Петербурга предпочитают наблюдать за шоу разведения мостов именно с Петроградской стороны?

Так что мы предлагаем вам отправиться в сторону Тучкова моста. По одной из версий, был назван в честь лесопромышленника, выделившего средства на строительство деревянной переправы через Малую Неву. В 1962-1965 годах на её месте возвели железобетонный мост, соединяющий Петроградский остров с Васильевским. И, поверьте, здесь будет на что посмотреть: вы увидите панораму сразу из двух разведенных мостов без толпы. Видно будет и самый красивый разводной мост – Дворцовый. Он стал настоящим символом Петербурга, наравне с Исаакиевским собором, храмом Спаса на Крови и Петропавловской крепостью.

А если вы хотите посмотреть развод мостов с воды, то наша консьерж-служба поможет вам организовать ночной тур на кораблике.

Ночной экскурсионный маршрут на двухпалубном комфортабельном теплоходе – это прекрасная возможность понаблюдать за разведением четырех мостов: Дворцового, Литейного, Троицкого и Большеохтинского.

Билеты можно приобрести по ссылке:

<https://shop.hotbot.ai/valo>

Ужин:

На ужин приглашаем вас в ресторан Робо. Да-да, после развода мостов, ведь Робо в выходные работают круглосуточно! Меню в «Робо» построено по принципу конструктора: можно самому выбрать все ингредиенты и собрать блюдо. Готовые сеты от шеф-повара, фирменные поке и боулы, традиционные суши, сашими, роллы и азиатские супы (включая рамен), все это доступно к заказу, как в самом ресторане, так и с бесплатной доставкой по всему городу!

**А еще у ребят есть завтраки с шампанским.
Для гостей VALO скидка по номеру карты
«8000».**

 **Контакты:**

ул. Большая Зеленина, 28

+7 (812) 942-87-78

ДЕНЬ 3:

ФОНТАНЫ В ПЕТЕРГОФЕ



Событие 1: Петергоф

В окрестностях Санкт-Петербурга располагается большое количество усадебных парковых ансамблей. Однако самым роскошным считается Петергоф, именно туда мы и предлагаем вам отправиться в третий день. Учтите, что это путешествие на весь день, так что запаситесь отличным настроением и возьмите с собой перекус!

Совет:

Отправляйтесь в солнечный день и по возможности выберите водный транспорт, хотя есть и другие способы добраться до Петергофа.

Известнейший дворцово-парковый ансамбль Петергофа включает в себя несколько дворцов – роскошный Петродворец (начальную версию которого построил Петр I, но который был полностью перестроен его дочерью Елизаветой Петровной) и несколько меньших дворцов – Монплеzir и Марли.

Большой дворец, выполненный в стиле пышного барокко, является заметной чертой уже наружного облика и продолжает впечатлять в 30 залах летней царской резиденции.



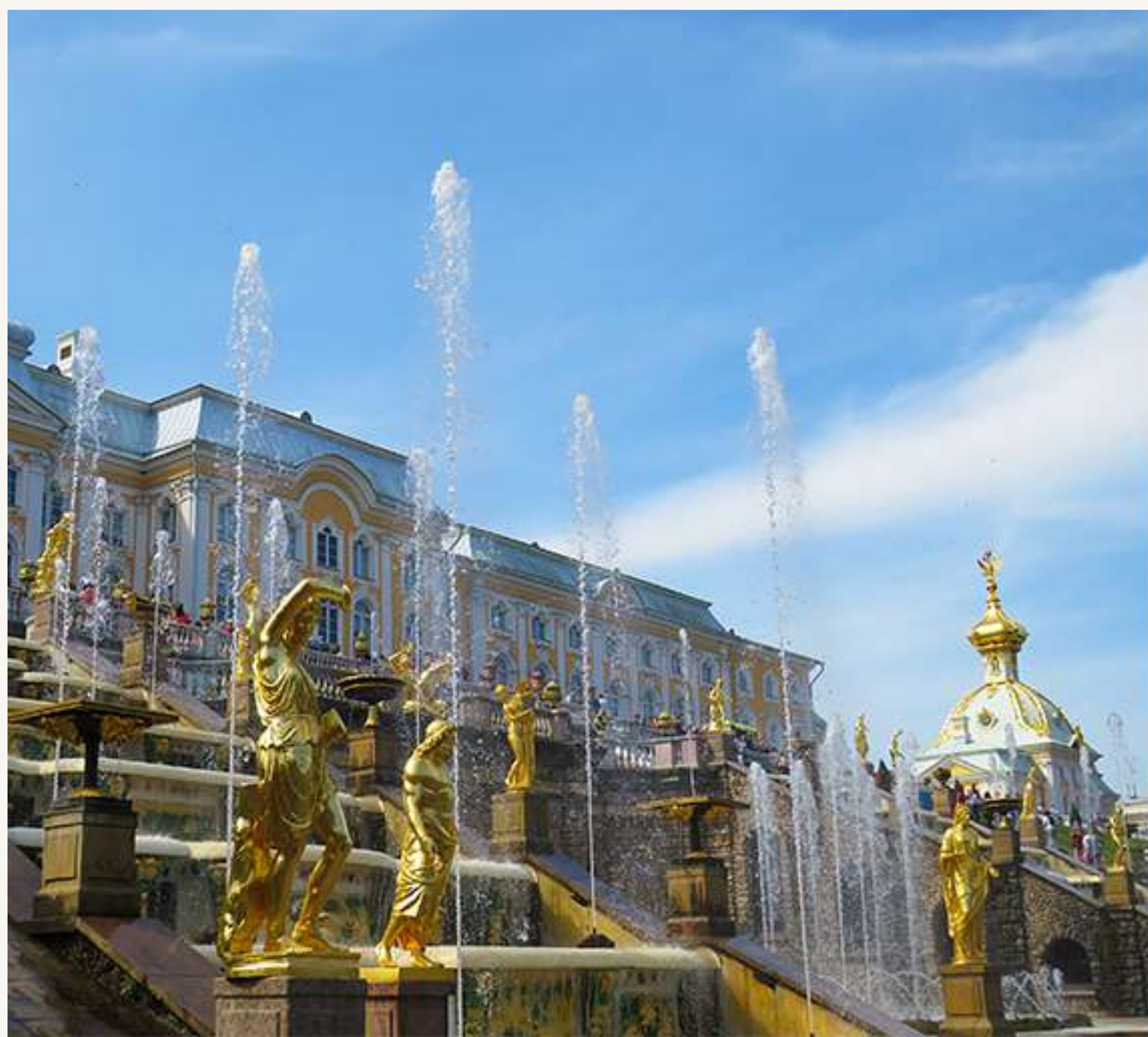
Совет:

Если очень хочется попасть во дворец, то лучше брать экскурсию, так как индивидуальным туристам во дворец попасть сложно – время для их посещения очень ограничено. Именно такую экскурсию можно заказать у нашей консьерж-службы по ссылке:

<https://shop.hotbot.ai/valo>.

В программе Нижний парк, Большой дворец и Малый музей.

На территории Петродворца особенно поражает Нижний парк, полный фонтанов, прудов, многочисленных скульптур и беседок. Интересно, что генеральный план ландшафтно-паркового дизайна был составлен по наброскам самого Петра, который хотел создать в России русский Версаль. Первая попытка царя воплотилась в сооружении Летнего сада, а Петергоф стал выдающимся произведением паркового искусства.



Более 150 фонтанов, многие из которых являются каскадными, дворцы Монплезир и Марли, каналы и пруды, панорама Финского залива, оранжереи, цветники – всё это заслуживает внимания. Здесь стоит просто гулять, расслабляться и наслаждаться природой.



Учтите, что посещение всех отдельных сооружений на территории парка требует отдельной оплаты и имеет свой график работы, поэтому прежде чем отправляться в путь, изучите эту информацию на официальном сайте музейного комплекса.

 **Контакты:**

<https://peterhofmuseum.ru/>

+7 (812) 223-50-58

+7 (812) 207-97-45

 **Часы работы:**

Нижний парк:

Часы работы: 09:00-20:00

Режим работы касс: 09:00-19:30

 **Часы работы:**

Большой Петергофский дворец:

Часы работы: 10:30-18:00

Режим работы касс: 10:30-12:00, 14:30-16:00

Музей «Императорские яхты»

Часы работы: 10:30-18:00

Режим работы касс: 10:30-16:55

Дворец Монплезир и павильон «Эрмитаж» закрыты на реставрацию этим летом.



ДЕНЬ 4:

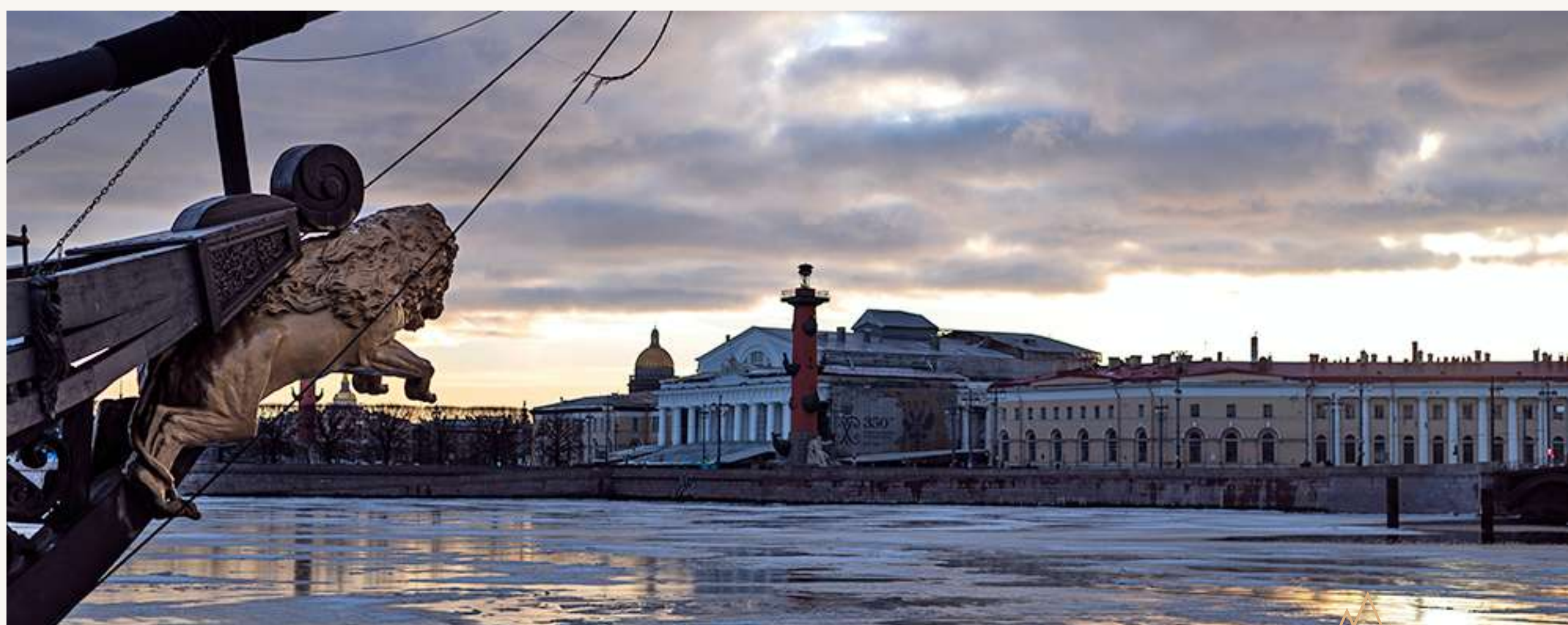
ВАСИЛЬЕВСКИЙ ОСТРОВ

4

Васильевский остров – это открытый музей, которому стоит уделить целый день, так как здесь расположено множество архитектурных шедевров, уникальные музеи и множество интересных мест для открытий.

Самый подходящий способ начать путешествие по Васильевскому острову – это пройти от Дворцовой набережной Зимнего Дворца через Дворцовый мост через Неву и начать с Университетской набережной. Оттуда вам следует отправиться вправо к Биржевой площади на Васильевской стрелке, где вы найдете захватывающую дух архитектурную композицию, включая здание Биржи в стиле античности и уникальные ростральные колонны.

С Невы открывается прекрасная панорама архитектурного комплекса Зимнего дворца с Адмиралтейством и Заячьего острова с колокольной Петропавловского собора. После того как вы насладитесь Биржевой площадью, осмотрите ростральные колонны и сделаете фотографии, вернитесь к Университетской набережной. В самом начале, в комплексе зданий №1-3, располагаются Кунсткамера и Зоологический музей.



Кунсткамера, начавшаяся с музея редкостей, созданного Петром Первым, превратилась в Музей антропологии и этнографии, в котором собраны экспонаты из различных культур и быта народов мира. Зоологический музей в правом крыле здания представляет различные модели животных из разных уголков земного шара в декорациях их природной среды обитания.



Продолжайте путь вдоль Университетской набережной, одной из первых улиц города, построенной при Петре I, который планировал сделать Васильевский остров административным центром нового города. Здание Двенадцати коллегий (№7) с его архитектурным обликом, который выдержал испытание временем, привлекает внимание туристов. Теперь это Санкт-Петербургский университет, а здесь когда-то жил и работал Д.Менделеев.

Следующим пунктом путешествия является исторический объект в доме под номером 15 – Меншиковский дворец. Это был первый городской дворец, построенный для проживания первого губернатора города и ближайшего союзника Петра – А.Меншикова. Дворец был самым престижным и богатым в городе в начале 18 века. Рядом расположено здание № 17, которое раньше было Императорской академией художеств, а сейчас это Институт живописи им. Репина. Напротив академии можно увидеть знаменитую пристань с египетскими сфинксами и грифонами.



Обед:

Обедать отправимся на Большой проспект ВО в Rimski. Итальянское бистро с открытой душой и кухней передает атмосферу Рима во всем: начиная от интерьера, который показывает столицу Италии с высоты птичьего полета – море из кирпичных и бежевых теплых тонов, над которыми выделяются серые, прекрасные купола вечных базилик, а между ними 70-ти летние оливковые деревья, заканчивая кухней с простой и вкусной едой на каждый день – итальянская классика в современном прочтении и популярные бестселлеры из средиземноморской и азиатской кухни. Под руководством шефа Дмитрия Шайкина на открытой кухне не только готовят домашнюю пасту и выпекают домашний хлеб, но и создают одни из самых визуально-красивых десертов, которые можно взять с собой или полюбить в бистро.

Для гостей VALO скидка по номеру карты «8000».

 **Контакты:**

Большой проспект В.О., 18
+7 (812) 900-88-99



Событие 2: Севкабель

Проходим весь Большой проспект и оказываемся в Севкабель Порту – модной точке притяжения для Петербуржцев. Здесь необычно все: и местоположение, и архитектура, и атмосфера. Располагается «Севкабель Порт» прямо у Финского залива, на окраине Васильевского острова. Именно здесь можно полюбоваться морем в черте города, погулять по набережной и сделать шикарные фото.



4

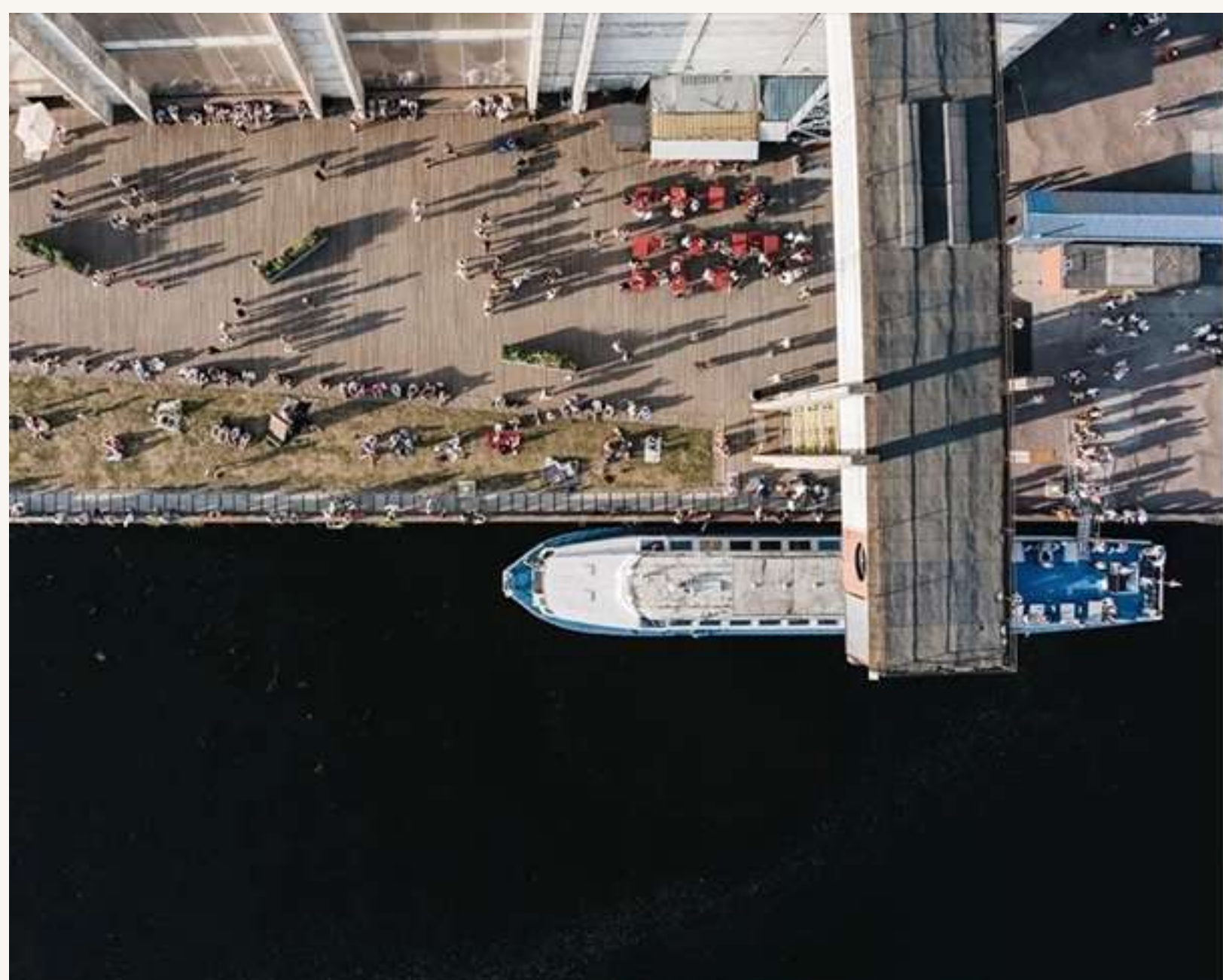
Вся территория, где развернулся кластер, еще недавно была промышленной. Но в 2017 году завод «Севкабель» после модернизации решил освободить некоторые из своих площадей, но продавать их не стал, а сделал на их месте культурно-деловое пространство.

Новую жизнь в итоге обрели целых пять производственных и административных зданий. Сегодня в них расположены творческие мастерские, магазины, кафе, бары и рестораны, концертные и выставочные площадки, детские студии. Здесь круглый год проводят лекции, мастер-классы, зимой – открывают каток у моря, а летом – запускают экскурсии на теплоходах. Можно с уверенностью сказать, что «Севкабель Порт» занимает особое место в культурной жизни Санкт-Петербурга и точно обязателен к посещению.

Совет:

Добраться до Севкабеля можно на транспорте или по воде из центра города. Метеор Город-Порт доставит вас прямо из центра Петербурга в самую модную локацию города, при этом вы пройдете по ключевым водным артериям города и посмотрите на Санкт-Петербург с воды.

Билеты на метеор можно приобрести у консьерж-службы:
<https://shop.hotbot.ai/valo>.



На вечер:

Очень рекомендуем посмотреть афишу Порты и подобрать такой день для путешествия, когда в кластере запланированы концерты у моря. Джаз у моря, шедевры рок музыки, хиты Синатры и Армстронга – и всё это на берегу Финского залива на закате. Зайдите в одну из местных кофеен, возьмите с собой напитки и закуски и отправляйтесь наслаждаться атмосферным вечером!

Совет:

Севкабель находится на берегу Финского залива, а это значит, что вечерами здесь может быть прохладно. Обязательно возьмите с собой теплую одежду или уютный плед.

Контакты:

Кожевенная линия, 40
8 (812) 213-32-02

Часы работы:

10:00 - 23:00



ДЕНЬ 5:

ОБЩЕСТВЕННЫЕ ПРОСТРАНСТВА



Событие 1: Новая Голландия

Прямо с утра предлагаем вам отправиться в Новую Голландию – единственный из 42 островов города, созданный людьми. **Более 150 лет доступ на остров был закрыт, но сейчас он стал местом проведения выставок и мероприятий. На территории Новой Голландии есть множество ресторанов, баров и кафе, где можно вкусно позавтракать или взять блюда с собой.**

Совет:

Новая Голландия – популярная зона отдыха. В солнечные дни здесь приятно полежать на травке. В отличие от других парков, это не только разрешено, но и приветствуется, поэтому берите плед и проведите спокойное утро в стильном и уютном кластере.



Гостей Новой Голландии ждёт множество развлечений на любой вкус:

- Выставки современного искусства (большинство из них бесплатные)
- Лекции и семинары, многие из них можно посетить бесплатно, надо только предварительно записаться
- А ещё именно здесь можно купить необычные сувениры от локальных брендов.

 **Контакты:**

Набережная Адмиралтейского канала, 2. +7 (812) 245 20 35

 **Часы работы:**

Пн-чт: 9:00-22:00
Пт-вс: 9:00-23:00

Событие 2: Манеж

Недалеко находится и Манеж – крупнейшее экспозиционное пространство в центре Петербурга. Выставочный зал расположен в историческом здании полкового манежа императорской Конной гвардии.

Сейчас основное направление деятельности Манежа – проведение художественных выставок и сопутствующих мероприятий – лекций и мастер-классов, семинаров по вопросам искусства и культуры, кинопоказов и концертов.

Ни одна выставка в Манеже не бывает скучной. **Команда Манежа создает полное аудиовизуальное погружение в искусство. Очень советуем это место тем, кто увлекается современным искусством и не любит классические музейные экспозиции с золотыми рамками.**

Манежу будет, чем вас удивить!

 **Контакты:**

Исаакиевская площадь, 1
+7 812 611 11 00



Ужин и продолжение вечера:

В Питере – Пить! А Пить нужно на самой знаменитой барной улице – улице Рубинштейна. После культурной программы рекомендуем вам посетить паб Waterloo. Обширную, по традиции, бельгийскую барную карту в гастропабе дополняет аквариум с живыми морепродуктами. Устрицы, мидии, вонголе, морские ежи и другие обитатели морских глубин – идеально подойдут к пенному. Не обходится и без спортивных трансляций и любимой многими гостями летней террасы.



Для гостей VALO скидка по номеру карты «8000».

А после ужина можно отправиться в мини-путешествие по Рубинштейна, заглядывая в бары с понравившимися вывесками.

 **Контакты:**

ул. Рубинштейна, 12

+7 (812) 910-19-11



ДЕНЬ 6:

КРЕСТОВСКИЙ ОСТРОВ



Событие 1: Парк 300-летия

Начинаем нашу экскурсию в парке имени 300-летия Санкт-Петербурга на берегу Финского залива, в самой молодой парковой зоне Северной столицы. Он был заложен в 1995 году и открыт в 2003 году к юбилейной дате – 300-летию со дня основания славного города на Неве. Свежими решениями и центральными объектами парка являются фонтаны и бассейн. На вымощенной тротуарной плиткой центральной аллее парка, около самого Финского залива можно увидеть стилизованную под маяк колонну из гранита высотой 22 метра. Но если раньше маяк поражал воображение, то сейчас в парке есть объекты и выше. Например, самые высокие флагштоки в Европе, их высота – 105 метров. При проведении спортивных и торжественных мероприятий в любое время года на них развеваются огромные флаги.



Из парка 300-летия открывается замечательный вид на Лахта Центр, самый высокий небоскреб в Европе и самое северное высотное здание в мире, которое находится прямо на берегу Финского залива.

Вокруг Лахта Центра построили современную набережную со скамейками и точками для зарядки телефонов, а место настолько новое, что еще не все петербуржцы успели здесь побывать!

И, конечно, здесь вам откроется невероятной красоты пейзаж: зеленая зона парка 300-летия, возвышающийся стеклянный Лахта Центр и голубая акватория финского залива.

Ещё в парке есть Piterland, гордость парка, поскольку служит не только как купательно-развлекательный центр, но и в качестве изысканного архитектурного произведения современного искусства. Вы точно его не пропустите – Питерленд представляет собой огромный стеклянный купол. Загляните туда на обед и продолжим прогулку в сторону стадиона Zenit.

 **Контакты:**

Приморский пр., 74

 **Часы работы:**

7:00 - 23:00

Событие 2: Стадион Газпром Арена

Даже если вы не фанат футбола, пропустить Петербургский стадион в путешествии нельзя. Монументальное здание видно издалека, а чтобы к нему попасть, нужно перейти по пешеходному мосту от Питерленда. Кстати, с моста обязательно нужно сделать несколько фото с Лахтой на фоне.





Перейдя на другую сторону, вы окажетесь на Крестовском острове. Здесь также можно прогуляться вокруг стадиона по современной набережной, покачаться на качелях и сделать несколько фото с Zenit Ареной.

Далее отправимся по Южной дороге в сторону Приморского парка Победы, открытого в честь морских побед, одержанных СССР в Великой Отечественной войне. На Южной дороге есть множество стильных ресторанов, а также современные детские площадки и зоны отдыха.

Если вы путешествуете с детьми, обязательно загляните в развлекательный комплекс «Диво-остров».

«Диво-остров» придётся каждому по вкусу и духу, и взрослому, и ребёнку. Взрослым можно увидеть панораму города с высоты птичьего полета, катаясь на знаменитых высотных аттракционах. **Для любителей острых ощущений представлены экстремальные аттракционы, некоторые из которых входят в ТОП-10 лучших аттракционов мира.**

В распоряжении ребятшек – целый город со всевозможными снарядами, горками, качелями и развивающими играми.



Контакты:



Часы работы:

Кемская ул., 1А
8 (812) 382-10-80

Пн-Пт: 11:00 - 22:00
Сб-Вс: 11:00 - 23:00

Ужин:

После насыщенного дня на Крестовском острове предлагаем вам отправиться прямо в отель и отдохнуть в номере. А если проголодаетесь, то можно **заказать еду в сервисе RepEats.ru со скидкой 10%**.

Каждый гость нашего отеля может воспользоваться специальным предложением в сервисе repeats.ru.

- Скидка автоматически применяется по промокоду valo
- Распространяется на все блюда, кроме категории «RepEats рекомендует»
- Не суммируется с акцией Счастливые часы и на первый заказ
- Суммируется с акцией «Подарок при заказе» от 2000 и 3000 руб

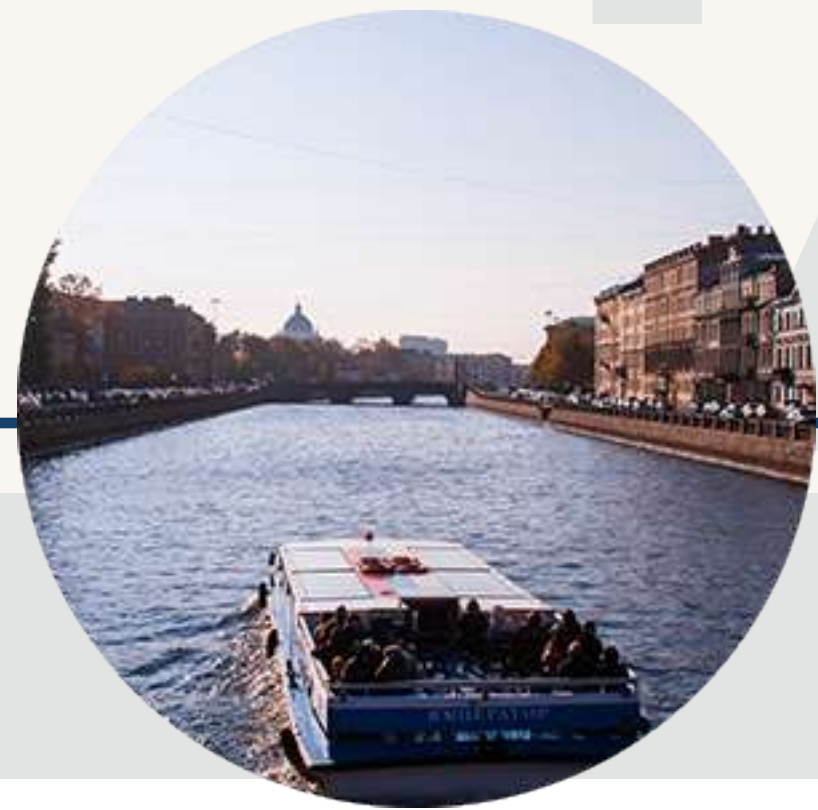
Доставка еды позволяет нашим гостям получать любимые блюда в среднем за 45 минут по приятным ценам.

Для этого достаточно зайти на сайт repeats.ru, выбрать понравившиеся позиции и оформить заказ.

Минимальная сумма заказа по адресу ул. Салова, 61 составляет 1500 руб.

ДЕНЬ 7:

РЕКИ И КАНАЛЫ



Совет:

Постарайтесь не планировать много последний день. Последний день поездки нужен для того, чтобы вдоволь насладиться городом и запомнить путешествие надолго. Поэтому мы рекомендуем взять в этот день всего одну экскурсию, по рекам и каналам города на Неве. **Не стройте точных планов и постарайтесь не торопиться, чтобы просто поймать волну Петербурга. Идеальный вариант на последний день – прогулка на кораблике.** Вот несколько вариантов экскурсий:

ДНЕВНЫЕ КРУИЗЫ:

1 – Северная Венеция

Экскурсия «Северная Венеция» позволит увидеть все главные достопримечательности за час, а экскурсовод поведаст вам о них немало интересных историй.

Яркое знакомство с городом начнется с Фонтанки.

Словно в машине времени вы увидите исторические периоды застройки города: дворец Шереметева, Аничков дворец членов семьи Романовых, доходные дома XIX века, Михайловский замок.

Далее теплоход проследует по Крюкову каналу в район Коломны, бывшей окраины города, центром застройки которой стал великолепный Николо-Богоявленский собор. Здесь же вы увидите центр культурной жизни – Театральную площадь и знаменитый Мариинский театр.

Через Крюков канал мимо острова Новая Голландия теплоход направится в реку Мойку. С борта откроется вид на Юсуповский дворец, усадьбу князя Разумовского, дворец Строганова и Исаакиевский собор.



Из реки Мойки теплоход повернет в Зимнюю канавку – самый короткий канал и одну из первых каменных набережных в городе, где сохранился фрагмент последнего зимнего дворца Петра I. В завершении прогулки вы окажетесь в акватории парадной Невы, где во всем великолепии предстанут Стрелка Васильевского острова, Зимний дворец и Кунсткамера. Вдоль роскошных дворцов набережной Невы, Петропавловской крепости – места основания нашего города, Летнего сада теплоход вернется на Фонтанку.



2 – Петровская Венеция

Экскурсия с романтическим названием «Петровская Венеция» начнется в акватории Парадной Невы, где во всем великолепии предстанут Зимний дворец, Кунсткамера и величественный Исаакиевский собор. Далее теплоход пройдя под Каменным мостом, окажется в реке Фонтанка, где вас встретит Летний сад и маленький, но очень знаменитый Чижик-Пыжик. Вы сможете сделать замечательные фотографии прохода на фоне Аничкова дворца, Поцелуева моста и Никольского Собора. Оставив на берегах реки Мойки Музей-квартиру Александра Сергеевича Пушкина, теплоход повернёт в Зимнюю канавку.

В завершении прогулки вы вновь окажетесь в акватории парадной Невы. Водная прогулка будет комфортна в любую погоду – теплоход имеет открытую палубу и застекленный тёплый салон.



НОЧНЫЕ КРУИЗЫ

1 – Ночной саксофон

Пожалуй, это идеальная экскурсия для романтиков. На теплоходе за 2,5 часа вы пройдёте под разводными мостами по Неве и посмотрите на главные достопримечательности города с воды. И всё это под аккомпанемент саксофонной музыки в живом исполнении! Путешествие на комфортабельном двухпалубном теплоходе вы точно запомните надолго, а с собой с экскурсии вы заберёте не только впечатления, но и необычные фото Петербурга с самого выгодного ракурса.

2 – Визит в ночную крепость

Самая необычная история о Петербурге, в которой вы когда-либо участвовали. Подобной программы нет ни у кого в городе, эта пешеходно-водная экскурсия уникальна вдвойне. Сначала вы побываете в сердце Петербурга – Петропавловской крепости, когда её ворота закрыты, и вход за крепостные стены запрещен. Профессиональный экскурсовод встретит вас на Кронверкской набережной у Иоанновского моста. Вы пройдёте по таинственному крепостному тоннелю – потерне, увидите знаменитые рavelины, бастионы и Петропавловский собор, где захоронены все российские императоры.



